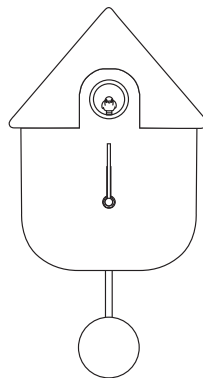


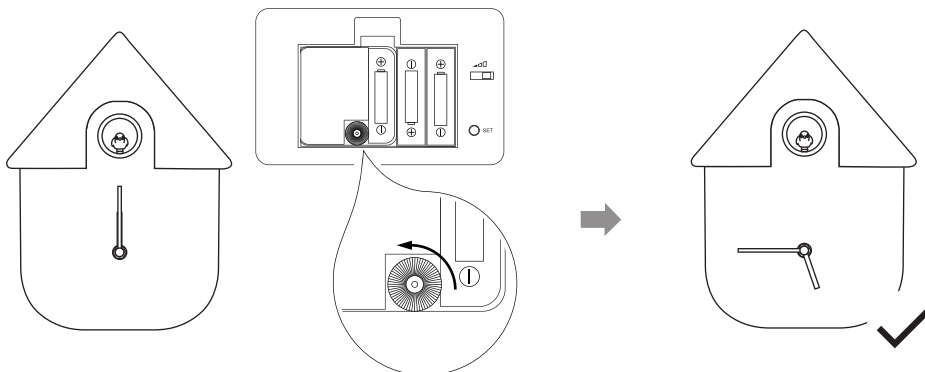
## Gebruikershandleiding

- Dank voor uw aankoop.
- Lees deze gebruikershandleiding voordat u dit product gebruikt.
- Bewaar deze gebruikershandleiding voor toekomstig gebruik.



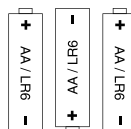
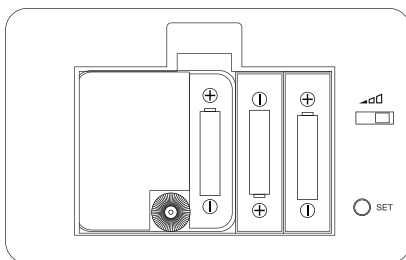
## Stappen voor gebruik:

(1) Open het batterijdeksel (zonder batterij erin) en draai de wijzerknop in de richting van de pijl en stel de tijd in op 05:45, zoals hieronder:

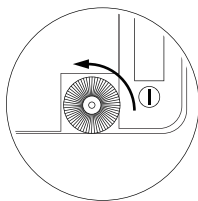
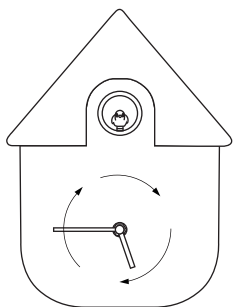


**Raak de wijzers niet direct aan om de tijd te zetten.**

(2) Plaats 3xAA-batterijen (niet meegeleverd) zoals afgebeeld.



(3) Blijf de wijzerknop in de richting van de pijl draaien om de huidige tijd in te stellen.

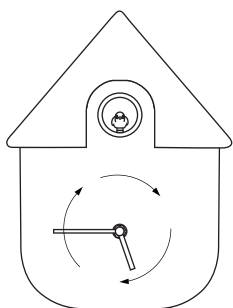


**!** De tijd kan zelfs worden ingesteld wanneer de vogel aan het zingen is.

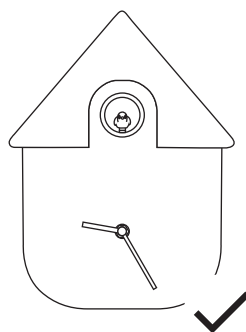
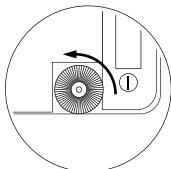
**De koekoek stopt vanaf 22.00 uur 's avonds (22:00) tot 5 uur 's ochtends (05:00) met zingen.**

**Bijvoorbeeld:**

Stel de tijd in op 9:25 uur 's ochtends (09:25).

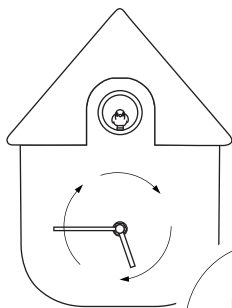


05:45

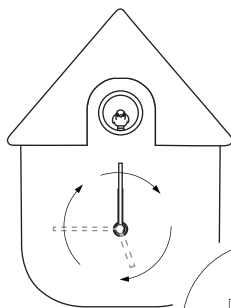
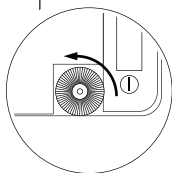


09:25

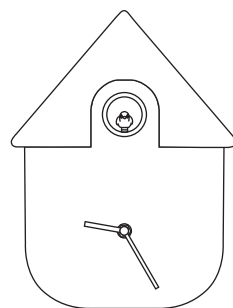
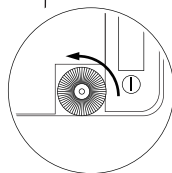
Stel de tijd in op 9:25 's avonds (21:25).



05:45

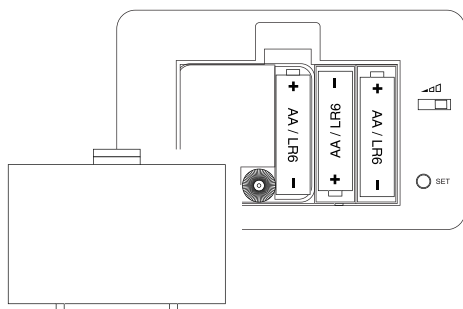


12:00

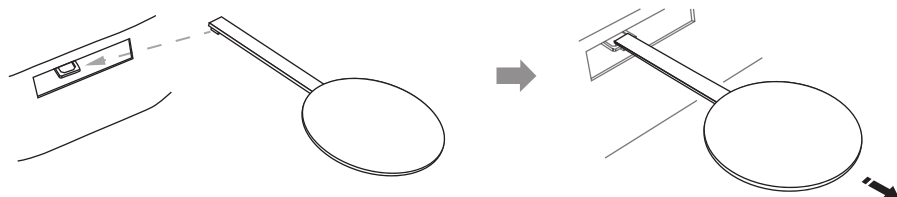
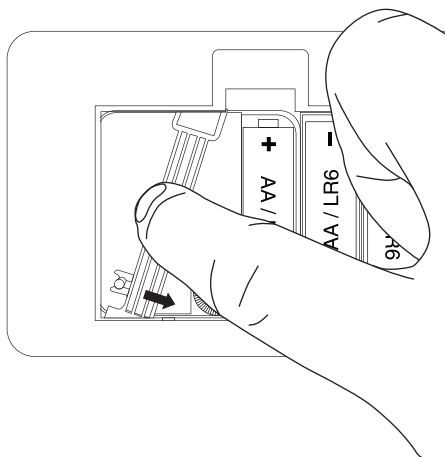


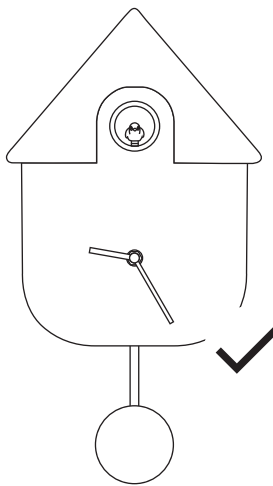
21:25

(4) Sluit het batterijdeksel nadat de tijd correct is ingesteld. Druk niet op de knop "SET" gedurende het proces. **Verwijder anders de batterijen en stel de tijd opnieuw in door de stappen (1)~(4) van hierboven te volgen.**



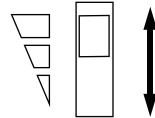
(5) Laat de slingeraandrijving los en hang de slinger eraan





## Zangfunctie van de koekoek:

- Het zangvolume:  
Het zangvolume kan in 3 niveaus worden aangepast met de volumeregelaar.
- Koekoeksstilteperiode: 10 uur 's avonds (22:00) tot 5 uur 's ochtends (05:00). Gedurende deze periode zal de koekoek NIET bewegen of zingen.
- Het zingen van de koekoek testen: "SET" knop.  
Door op de "SET" knop te drukken, zal de koekoek naar buiten komen en zingen. Maar als de huidige tijd binnen de stilte periode is, komt de koekoek er misschien niet uit en zingt niet, zelfs niet door op de "SET" knop te drukken. In deze situatie drukt u meerdere keren op de knop "SET" totdat de koekoek tevoorschijn komt en zingt.



 **Druk op de "SET"knop, verwijder de batterijen en stel de tijd opnieuw in door de stappen (1)~(4) van hierboven te volgen.**

### Let bij het vervangen van de batterijen op het volgende:

Volg onderstaande instructies om batterijlekkage of explosie te voorkomen:

- Als de klok stopt, vervang dan de batterij door een nieuwe of verwijder de batterij.
- Vervang de batterij eenmaal per jaar, zelfs als de klok nog werkt.

 **Na het vervangen van de batterijen moet de tijd opnieuw ingesteld worden door de stappen (1)~(4) van hierboven te volgen.**

### ! Soorten batterijen

- Aangezien een algemene oplaadbare batterij een lage spanning heeft, mag u deze niet gebruiken voor deze klok.
- Droge mangaanbatterijen hebben een kortere levensduur in vergelijking met droge alkaliebatterijen.

# Problemen & Oplossingen:

Bekijk eerst onderstaande problemen en oplossingen wanneer de klok niet naar behoren werkt.

Probleem	Oorzaak & Oplossing
De tijd gaat te langzaam of te snel.	De nauwkeurigheid van de tijd wordt beïnvloed door de temperatuur waardoor de tijd kan versnellen of vertragen. (Bruikbare temperatuur: 0 - 40°C). Als de tijd onnauwkeuriger wordt, draai dan de handknop in de richting van de pijl om de juiste tijd in te stellen. Of vervang de batterijen.
In het koekoekgeluid zit een vertraging of de klok loopt steeds langzamer.	Vervang de batterijen.
Als de koekoek naar buiten komt en zingt en er zijn andere geluiden dan het koekoekgeluid.	Dit is het geluid van de koekoek of vogel in beweging. Dit is geen storing.
De koekoek beweegt niet terug naar het huis.	De koekoek beweegt mogelijk niet terug naar het huis tijdens het instellen van de tijd omdat de huidige tijd in de stilteperiode valt. Laat het zoals het is en de koekoek zal weer beginnen te bewegen en zingen na de stilteperiode. Of u kunt de koekoek terugzetten door op de "SET" knop te drukken. Haal de batterijen eruit en stel de tijd opnieuw in volgens de stappen van "Stappen voor gebruik" (1) ~ (4).bovenstaande.
De koekoek stilteperiode is niet van 10 uur 's avonds (22:00) tot 5 uur 's ochtends (05:00).	Haal de batterijen eruit en stel de tijd opnieuw in volgens de stappen van "Stappen voor gebruik" (1) ~ (4).

**KARLSSON**  
QUALITY TIME

Karlsson is a trademark of Present Time  
Present Time/ Almere/ Holland  
[www.karlsson-clocks.com](http://www.karlsson-clocks.com)

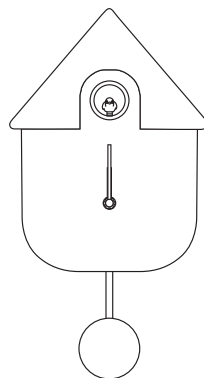


**RoHS**



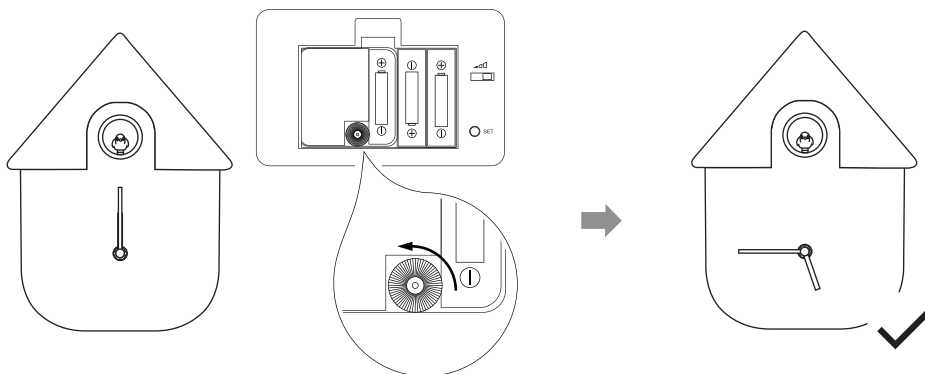
## Instrukcja obsługi

- Dziękujemy za zakupy.
- Przeczytaj podręcznik użytkownika przed użyciem tego produktu.
- Zachowaj podręcznik użytkownika do wykorzystania w przyszłości.



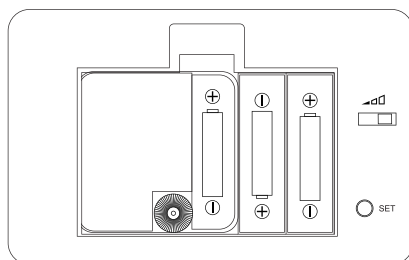
## Kroki użytkowania:

- (1) Otwórz pokrywę baterii (bez baterii w środku) i obróć pokrętkę w kierunku strzałki i ustaw czas na 05:45 jak poniżej:

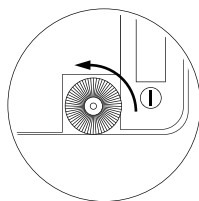
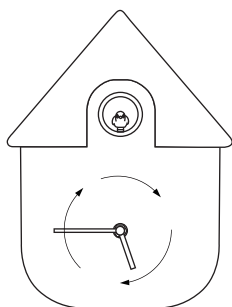


**Nie dotykaj bezpośrednio wskazówek zegara, aby ustawić czas**

- (2) Włóż baterie 3xAA (brak w zestawie), jak pokazano na rysunku.



(3) Kontynuuj obracanie pokrętki w kierunku strzałki, aby ustawić bieżącą godzinę.

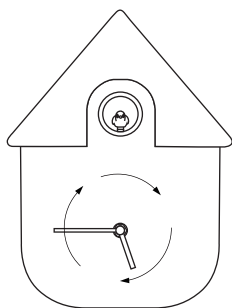


**!** Czas można ustawić, nawet gdy ptak śpiewa

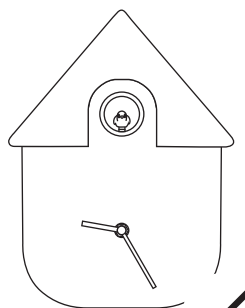
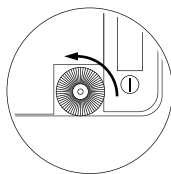
**Kukułka przestanie śpiewać od 22:00. (22:00) do 5 rano (05:00), więc bieżący czas musi być ustawiony prawidłowo zgodnie z trybem 24-godzinnym.**

**Na przykład:**

Ustaw czas na 9:25 (09:25)

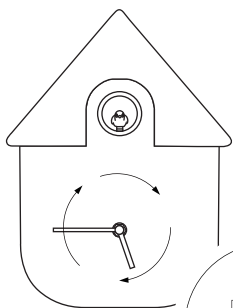


05:45

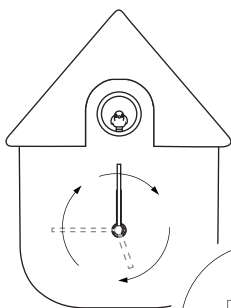
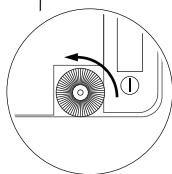


09:25 ✓

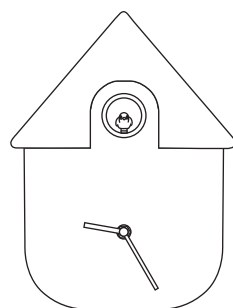
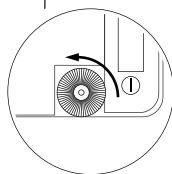
Ustaw czas na 9:25 (21:25)



05:45

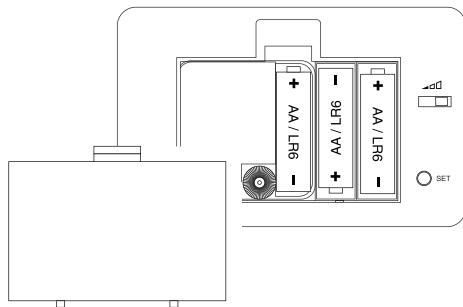


12:00

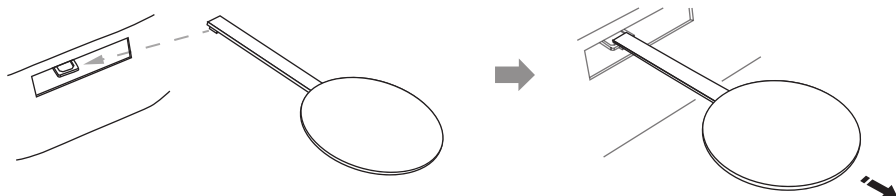
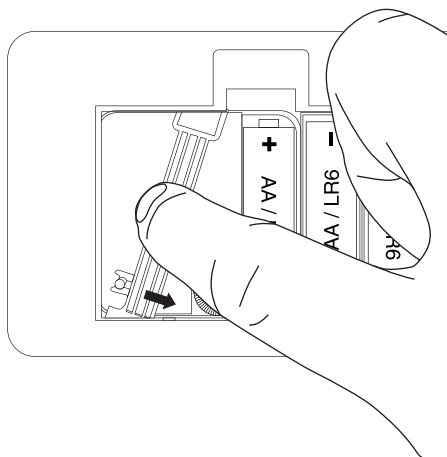


21:25

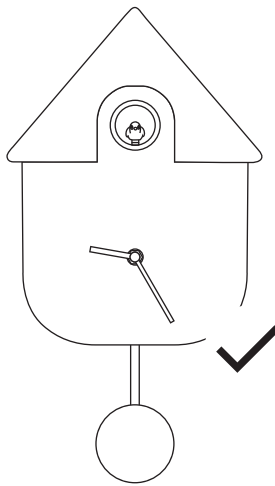
(4) Zamknij pokrywę baterii po prawidłowym ustawieniu czasu. Nie naciskaj przycisku „SET” podczas procesu. W przeciwnym razie wyjmij baterie i ponownie ustaw czas, wykonując następujące czynności kroki (1) ~ (4) powyżej.



(5) Zwolnij sterownik wahadła i zawieś na nim wahadło.

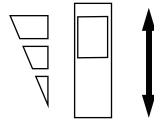






## Funkcja śpiewania kukułki:

- Głośność utworu można regulować na 3 poziomach za pomocą przełącznik regulacji głośności.
- Po naciśnięciu przycisku „SET” wyjmij baterie i ponownie ustaw czas, postępując zgodnie z krokami „Krok do użycia” (1) ~ (4) powyżej.
- Okres ciszy w kukułce: 22:00 (22:00) do 5 rano (05:00). W tym okresie kukułka NIE będzie się ruszać ani śpiewać. Testowanie śpiewu kukułki: przycisk „SET”



**!** Po naciśnięciu przycisku „SET” kukułka wyjdzie i zaśpiewa. Ale jeśli aktualny czas się zbliża w ciszy, kukułka może nie wyjść i nie zaśpiewać, nawet naciskając przycisk „SET”. W tym w tej sytuacji, proszę nacisnąć kilkakrotnie przycisk „SET”, aż kukułka wyjdzie i zaśpiewa.

## Uwaga Wymiana baterii:

Podczas wymiany baterii należy ustawić czas, odwołując się do „Kroki do użycia”. Aby uniknąć wycieku baterii lub wybuchu, postępuj zgodnie z poniższymi instrukcjami.

- Jeśli zegar się zatrzyma, wymień baterię na nową lub wyjmij baterię..
- Nawet gdy zegar nadal działa, wymieniaj baterię regularnie raz w roku.

**!** Podczas wymiany baterii należy ustawić czas, odwołując się do „Kroki do użycia”

- !** Rodzaje baterii
  - Ponieważ ogólnie akumulator ma niskie napięcie, nie należy go używać z tym produktem.
  - Suche baterie manganowe mają krótszą żywotność w porównaniu do suchych baterii alkalicznych.

## Rozwiązywanie problemów:

Check these points first if the product does not appear to be working properly.

Problem	Cause & Solution
Czas jest wolny lub szybki	Na dokładność czasu ma wpływ temperatura co może spowodować przyspieszenie czasu lub zwolnij. (Temperatura użytkowa: 0–40° C) Jeśli narasta niedokładność czasu, zrób koniecznie obrót pokrętko w kierunku strzałki, aby ustawić prawidłowy czas. Lub zmień baterie.
Dźwięk piosenki zwalnia. Lub zegar jest czasem wolnym	Proszę wymienić baterię.
Kiedy kukółka wychodzi i śpiewa, są inne dźwięki niż śpiew kukółki	To jest dźwięk kukółki lub ptaka w ruchu. To nie jest usterka.
Kukółka nie wraca do domku	Kukółka może nie wrócić do domu podczas ustawiania czasu, ponieważ bieżący czas jest w ustawieniu „cichym”. Zostaw to tak, jak jest, a kukółka wznowi ruch i zaśpiewa po „okresie cichym”. Możesz też cofnąć kukółkę, naciskając przycisk „SET”. Ale wcześniej wyjmij baterie i ponownie ustaw czas postępując zgodnie z krokami „Krok użycia” (1) ~ (4) powyżej.
Okres ciszy w kukółce nie jest od 10 popołudniu (22:00) do 5 rano (05:00)	Wyjmij baterie i zresetuj czas, wykonując czynności opisane w „Kroku użytkownika” (1) ~ (4) powyżej.

**KARLSSON**  
QUALITY TIME

Karlsson is a trademark of Present Time  
Present Time/ Almere/ Holland  
[www.karlsson-clocks.com](http://www.karlsson-clocks.com)

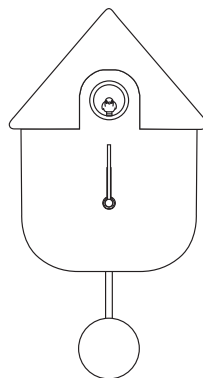


**RoHS**



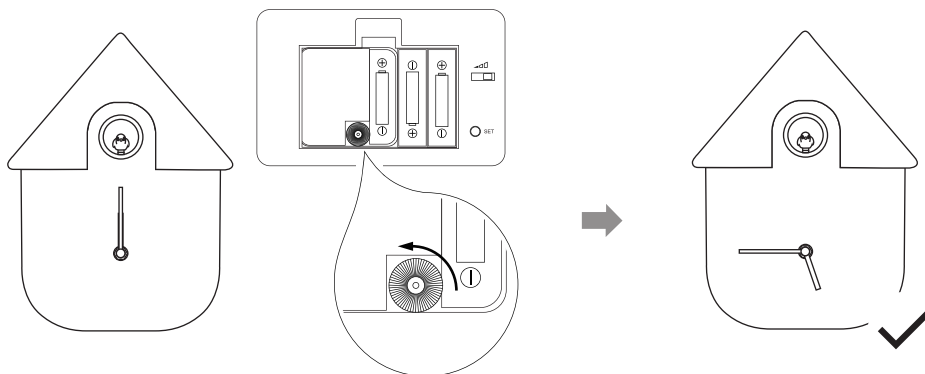
## Manuel d'instruction

- Veuillez lire attentivement la notice ci-dessous.



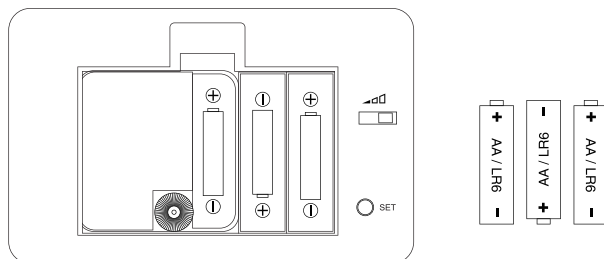
## Différentes étapes

(1) Ouvrir le compartiment à piles et tourner la molette afin de régler l'heure à 5h45.

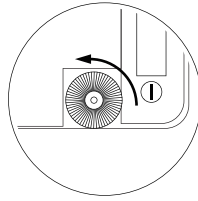
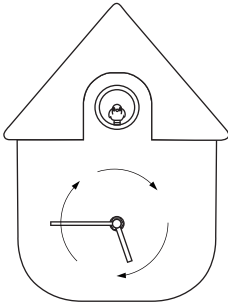


**⚠ Ne pas toucher les aiguilles pour fixer l'heure.**

(2) Insérer les 3 piles AA (non fournies) comme indiqué sur l'image.



(3) Remettre l'heure précise en utilisant la molette.

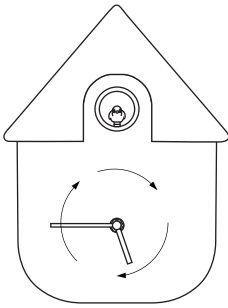


**L'heure peut être fixée même quand le coucou sonne.**

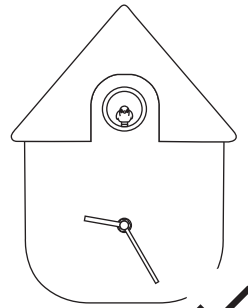
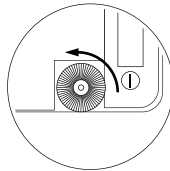
**Le coucou s'arrête de changer à partir de 22h jusqu'à 5h. Donc il faut bien tenir compte des heures en réglant l'horloge.**

**For example:**

Set time for 9:25 a.m. ( 09:25 )

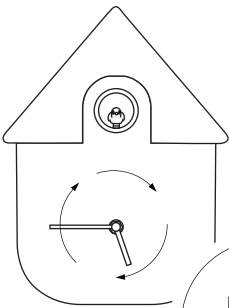


05:45

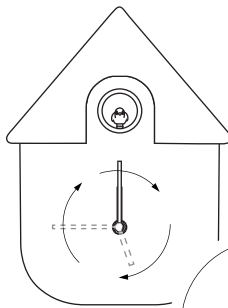
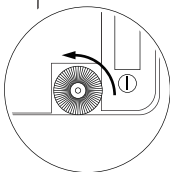


09:25

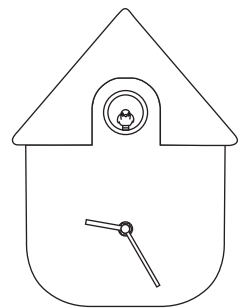
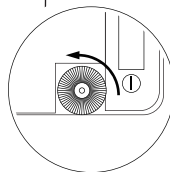
Set time for 9:25 p.m. ( 21:25 )



05:45

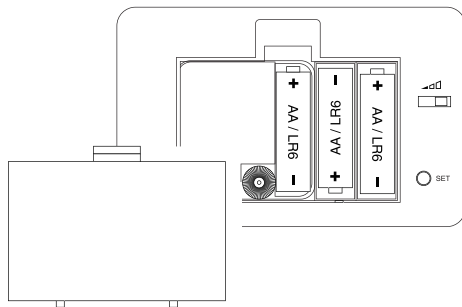


12:00

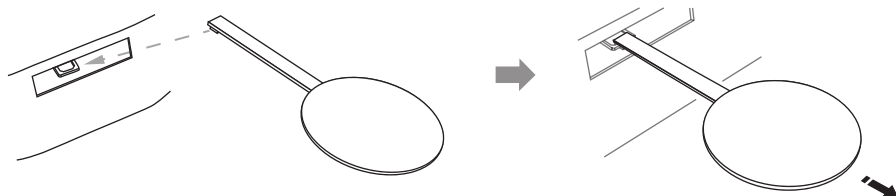
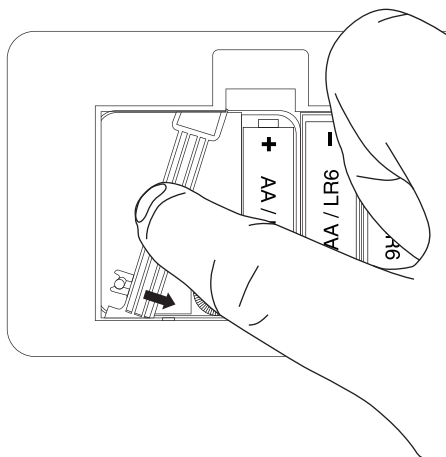


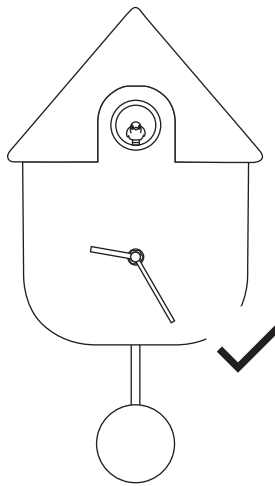
21:25

- (4) Fermer le compartiment à piles quand l'heure est réglée. Ne pas appuyer le bouton SET durant les réglages. Sinon, il faut enlever les piles et les remettre afin de recommencer les réglages.



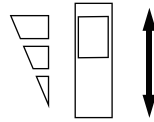
- (5) sortir l'accroche pour la pendule et y accrocher la pendule.





## Fonction son coucou:

- Vous pouvez ajuster le volume en 3 tonalités grâce à bouton prévu.



- Le coucou ne chante pas et la pendule ne bouge pas entre 22h et 5h du matin.
- Test coucou : en appuyant le bouton SET, le coucou sort et change. Ce test ne fonctionne pas entre 22h et 5h du matin à moins d'appuyer plusieurs fois sur SET.


 **Après avoir appuyé SET, enlever les piles et régler à nouveau l'horloge en suivant les étapes de 1 à 4.**

## Changement piles:

Après changement de piles, suivre à nouveau les réglages comme indiqué ci-dessus.

Afin d'éviter que les piles coulent ou explosent,

- Les changer en cas d'arrêt de l'horloge
- Les changer régulièrement (une fois par an)

 **When changing batteries, please set the time by referring to the "Steps for Use".**



Sorte de piles

- Ne pas utiliser des piles rechargeables..
- Des piles manganèses ont une durée de vie moins importante que les piles alkaline

## Vérifications en cas de soucis:

Check these points first if the product does not appear to be working properly.

SOUCIS	SOLUTION
L'horloge ralentit ou va trop vite.	L'horloge peut être dérégulée en raison de la température. S'assurer que la température est située entre 0 et 40° C Si l'heure reste incorrecte, s'assurer de bien se servir de la molette afin de la remettre. Sinon, changer les piles.
Le son diminue en volume ou ralentit.	Changer les piles
Si le coucou sort et chante et que d'autres bruits interfèrent.	Il s'agit des bruits liés au mécanisme. Ce n'est pas un dysfonctionnement.
Le coucou ne rentre plus dans l'horloge..	Le coucou ne peut rentrer pendant la phase des réglages étant donné que l'heure ne tourne pas. Dès la fin des réglages, le coucou fonctionnera. Le coucou peut être rentré en utilisant le bouton SET. Il faut ensuite retirer les piles et effectuer à nouveau les réglages de 1 à 4.
Le coucou n'est pas inactif entre 22h et 5h du matin.	Retirer les piles et effectuer à nouveau les réglages 1 à 4..

**KARLSSON**  
QUALITY TIME

Karlsson is a trademark of Present Time  
Present Time/ Almere/ Holland  
[www.karlsson-clocks.com](http://www.karlsson-clocks.com)

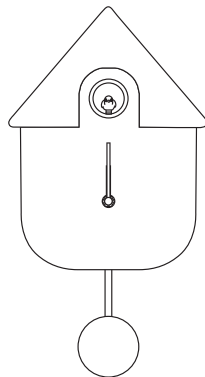


**KARLSSON**  
QUALITY TIME

Karlsson is a trademark of Present Time  
Present Time/ Almere/ Holland  
www.karlsson-clocks.com

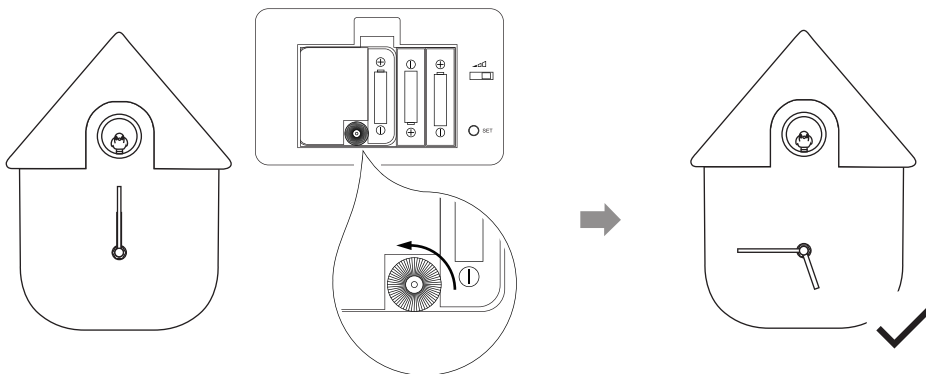
## User's Manual

- Thank you for your purchase.
- Read this User's Manual before using this product.
- Keep this User's Manual for future reference.



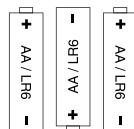
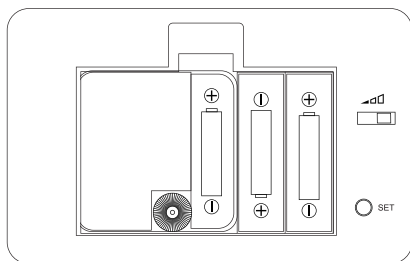
## Steps for use:

(1) Open the battery cover (**no battery inside**) and turn the hands knob in the direction of the arrow and set time to 05:45 as below :



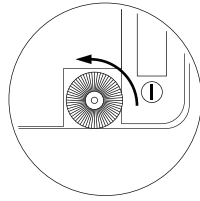
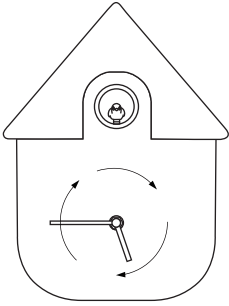
**Do not touch the clock hands directly to set time.**

(2) Insert 3xAA batteries (not included) as illustrated.





(3) Continue to turn the hands knob in the direction of the arrow to set the current time.

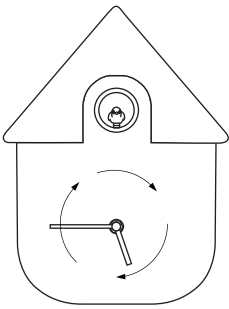


 **The time can be set even when the bird is singing.**

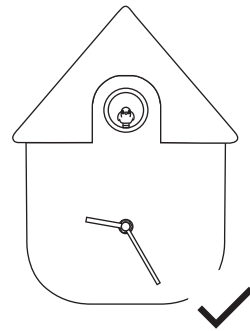
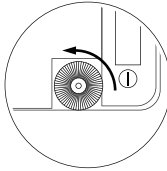
**The cuckoo will stop singing from 10 p.m. (22:00) to 5 a.m. (05:00), so the current time needs to be set correctly according to 24-hour mode.**

**For example:**

Set time for 9:25 a.m. ( 09:25 )

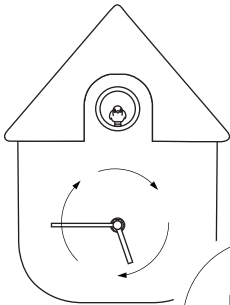


05:45

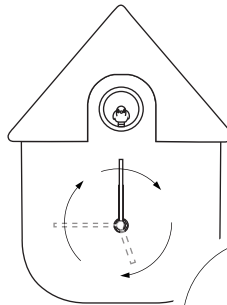
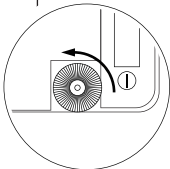


09:25

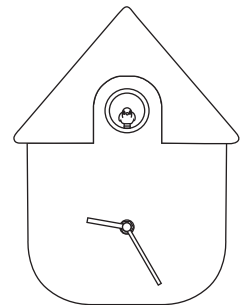
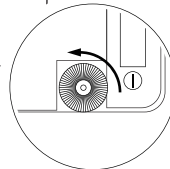
Set time for 9:25 p.m. ( 21:25 )



05:45

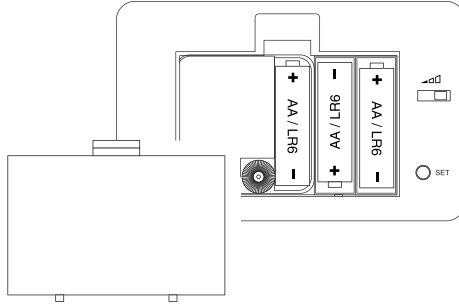


12:00

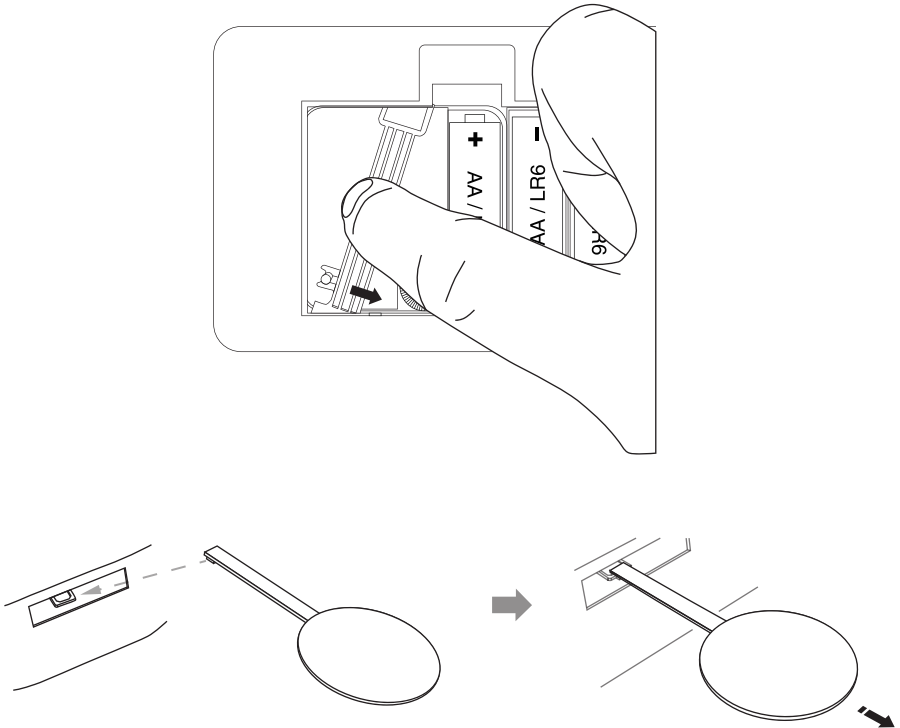


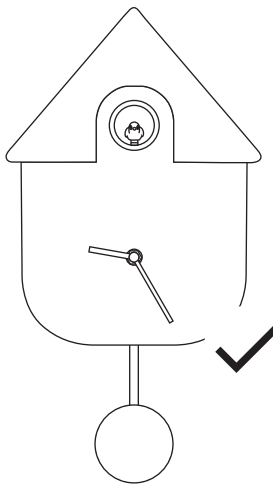
21:25

- (4) Close the battery cover after the time is set correctly. Do not press “SET” button during the process. **Otherwise, please take out the batteries and re-set the time by following steps (1)~(4) above.**



- (5) Release the pendulum driver and hang the pendulum to it.

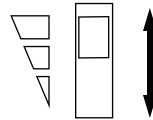




## Cuckoo singing function:

- About the song volume

The song volume can be adjusted in 3 levels by the volume adjust switch.



- Cuckoo silence period: 10 p.m. (22:00) to 5 a.m. (05:00).  
During this period, the cuckoo will NOT move nor sing.

- Testing the cuckoo singing: "SET" button

By pressing the "SET" button, the cuckoo will come out and sing. But if the current time is in silence period, the cuckoo might not come out and sing even by pressing "SET" button. In this situation, please press more times of "SET" button until the cuckoo come out and sing.



**After pressing the "SET" button, please take out the batteries and re-set the time by following "Step for use" steps (1)~(4) above.**

## Caution Changing batteries:

To avoid battery leakage or explosion, please follow the below.

- If the clock stops, either replace the battery with a new one or remove the battery.
- Even when the clock is still working, change the battery regularly once per year.



**When changing batteries, please set the time by referring to the "Steps for Use".**



Types of battery

- As a general rechargeable battery has low voltage, please do not use with this product.
- Dry manganese batteries have a shorter life compared to dry alkaline batteries.

## Troubleshooting:

Check these points first if the product does not appear to be working properly.

Problem	Cause & Solution
The time is slow or fast.	Time accuracy is affected by temperature which may cause the time to speed up or slow down. (Usable temperature : 0 - 40 °C) If the time inaccuracy builds up, make sure to turn the hands knob in the direction of the arrow to fix the correct time. Or to change batteries.
The sound of the song slows down. Or the clock is loose time.	Please change batteries.
When the cuckoo comes out and sings, there are noises other than the cuckoo sound.	This is the sound of the cuckoo or bird moving. It is not a malfunction.
The cuckoo does not move back to the house.	The cuckoo might not move back to the house during time setting process, because the current time is in silent period. Please leave it as it is, and the cuckoo will resume to move and sing after the silent period. Or you can move back the cuckoo by pressing "SET" button. But please take out the batteries and re-set the time by following "Step for use" steps (1)~(4) above.
Cuckoo silence period is not from 10 p.m. (22:00) to 5 a.m. (05:00).	Please take out the batteries and re-set the time by following "Step for use" steps (1)~(4) above.

**KARLSSON**  
QUALITY TIME

Karlsson is a trademark of Present Time  
Present Time/ Almere/ Holland  
[www.karlsson-clocks.com](http://www.karlsson-clocks.com)

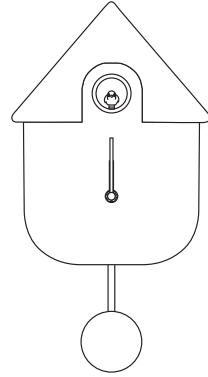


**RoHS**



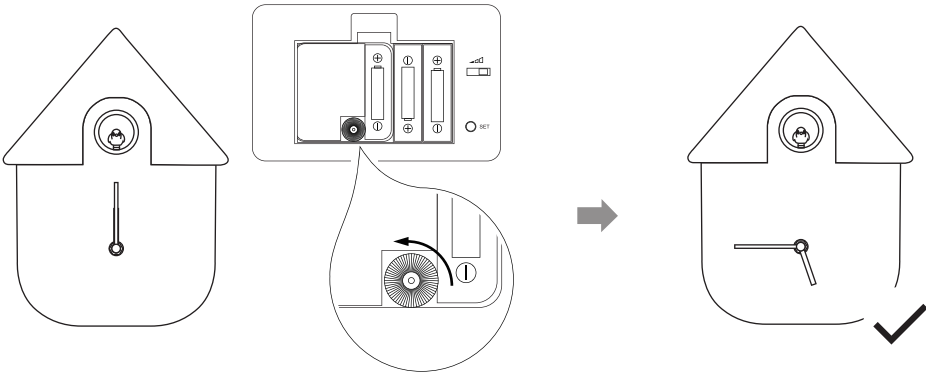
## gebrauchsanweisung

- Vielen Dank, dass Sie sich für unser Produkt entschieden haben
- Bitte lesen Sie die Gebrauchsanleitung bevor Sie das Produkt verwenden
- Bewahren Sie die Gebrauchsanweisung für spätere Fragen auf



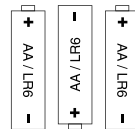
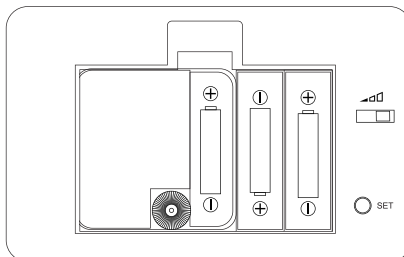
## Vor der inbetriebnahme :

(1) Öffnen Sie das Batteriefach (Batterien nicht im Lieferumfang) und drehen Sie den Drehknopf in Pfeilrichtung, um die Uhrzeit wie hier dargestellt auf 05:45 Uhr einzustellen.

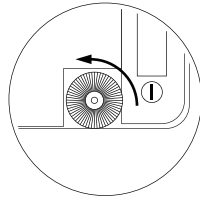
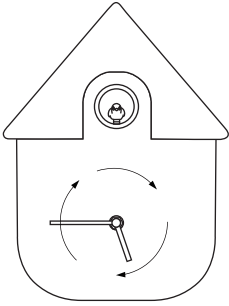


**Berühren Sie niemals die Zeiger selbst um die Uhrzeit einzustellen**

(2) Setzen Sie 3 AA Batterien wie dargestellt ein.



(3) setzen Sie jetzt die Einstellung der tatsächlichen Uhrzeit mit Hilfe des Einstellknopfes fort.

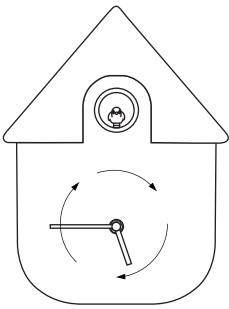


**!** Stellen Sie die Uhrzeit weiter ein, auch wenn der Vogel singt.

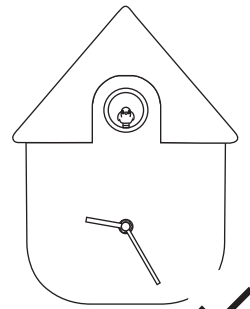
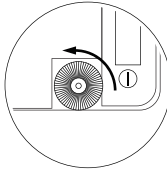
**Der Kuckuck singt nicht zwischen 22.00 und 5:00 Uhr. Die Uhrzeit muss also im 24 Stunden Modus eingestellt werden.**

**Beispiele:**

Einstellzeit soll 09:25 sein

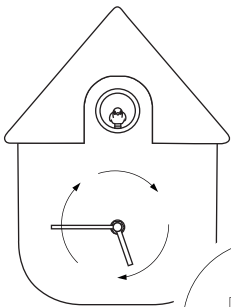


05:45

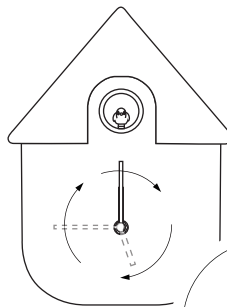
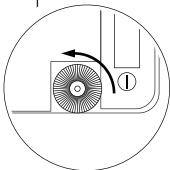


09:25

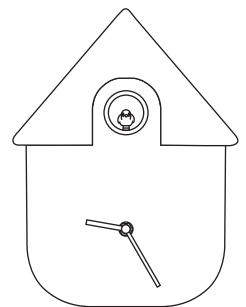
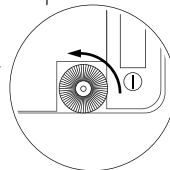
Einstellzeit soll 21:25 sein



05:45

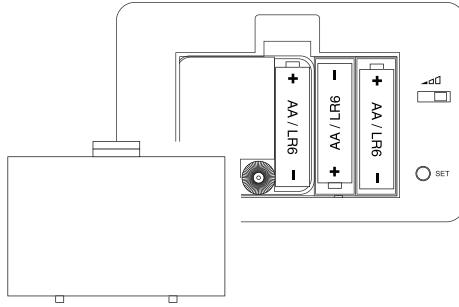


12:00

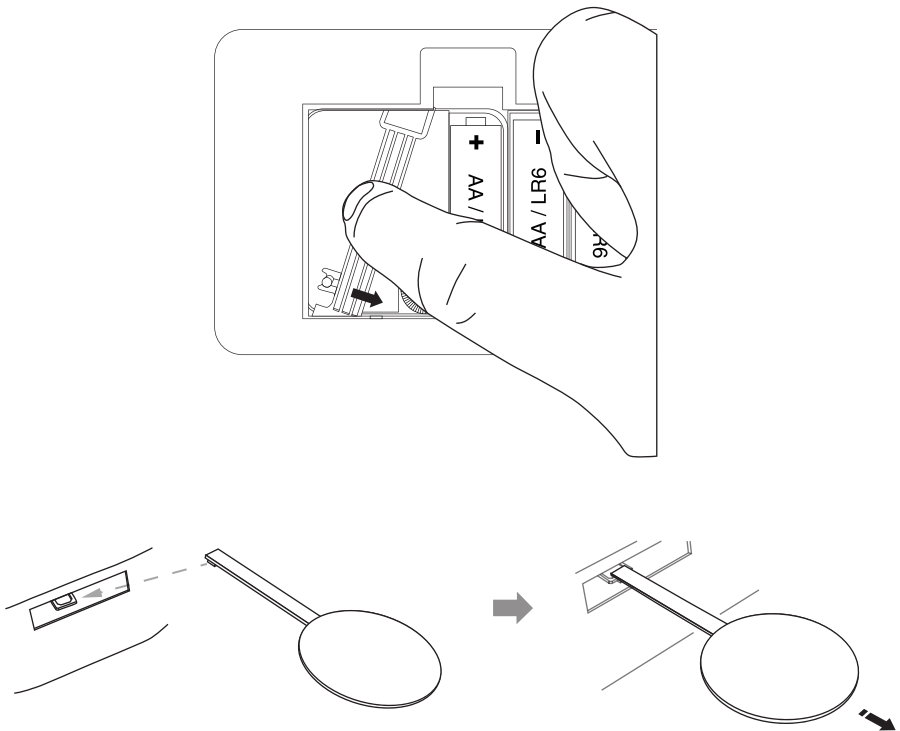


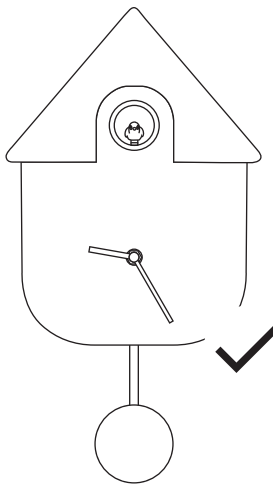
21:25

(4) Schließen Sie das Batteriefach nachdem Sie die Zeit korrekt eingestellt haben. Während der Einstellphase nicht auf den „Set“ Knopf drücken. **Andernfalls müssen Sie die Batterien nochmals entfernen und die vorangegangenen Schritte 1 – 4 wie zuvor beschrieben wiederholen.**



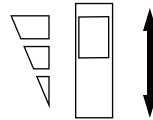
(5) lösen Sie den Pendelarm neben dem Batteriefach und hängen Sie das Pendel in die vorgesehene Halterung ein.





## Kuckuck Sing Funktion :

- Die Lautstärke kann mit der Fernbedienung in 3 Stufen eingestellt werden.



- Die Ruhephase ist zwischen den Uhrzeiten 22:00 und 05:00 Uhr. In dieser Phase bewegt sich der Kuckuck nicht und er singt nicht.
- Singfunktionen prüfen : „Set“ Knopf  
Wenn der „Set“ Knopf gedrückt wird, kommt der Kuckuck heraus und singt. Während der Ruhephase, also zwischen den Uhrzeiten 22:00 und 05:00, reagiert der Kuckuck jedoch nur wenn der „Set“ Knopf mehrmals gedrückt wird.



**Nach dem Betätigen des „Set“ Knopfes müssen Sie die Batterien nochmals entfernen und die Schritte 1 – 4 wie zuvor beschrieben wiederholen.**

## Beachten Sie beim Batteriewechsel :

Um ein Auslaufen der Batterie oder eine Explosion zu vermeiden gehen Sie bitte wie folgt vor :

- Wenn die Uhr stehen bleibt müssen Sie die Batterien durch neue ersetzen oder sie entfernen.
- Wir empfehlen einen jährlichen Wechsel der Batterien, auch wenn die Uhr noch normal funktionieren sollte.



**Nach dem Wechsel der Batterien müssen Sie die Schritte 1 – 4 entsprechend der Gebrauchsanweisung wiederholen.**



Empfohlene Batterien :

- Wiederaufladbare Batterien sollten diese für dieses Produkt nicht verwendet werden, da sie generell eine niedrigere Voltstärke haben.
- Wir empfehlen den Einsatz von Alkaline Batterien, da diese eine längere Haltbarkeit haben als herkömmliche Zink/Kohle Batterien.



## Problembekämpfung :

Prüfen Sie zuerst nachfolgende Punkte, sollte das Produkt nicht wie vorgesehen funktionieren.

Problem	ursache und lösung
Die Uhr geht vor oder nach	Eine korrekte Zeitangabe hängt auch von der Umgebungstemperatur ab (empfh. Temperatur: 0-40 Grad). Möchten Sie die Zeitangabe korrigieren, drehen Sie den Einstellknopf anschließend in Pfeil-Richtung. Oder wechseln Sie die Batterien.
Der Gesang wird langsamer oder die Uhrzeit geht nach.	Bitte wechseln Sie die Batterien.
Es sind andere Geräusche zu hören wenn der Kuckuck herauskommt und singt.	Es handelt sich um Geräusche der Mechanik des Vogels. Es handelt sich um keine Fehlfunktion.
Der Kuckuck geht nicht wieder zurück in sein Haus.	Der Kuckuck geht möglicherweise nicht in sein Haus zurück, weil Sie die Uhrzeit in der Ruhephase des Vogels eingestellt haben. Belassen Sie die Uhr in diesem Zustand. Der Kuckuck sollte dann nach der Ruhephase wieder singen und sich bewegen. Sie können den Kuckuck auch durch Drücken der „Set“ Taste zurück bewegen. Danach müssen Sie aber die Batterien entfernen und erneut die Schritte 1 – 4 wie zuvor beschrieben durchführen.
Die Ruhephase des Kuckucks ist nicht von 22:00 bis 05:00 Uhr	Bitte entfernen Sie die Batterien und stellen Sie die Uhrzeit erneut wie in den Schritten 1 – 4 zuvor beschrieben ein.

**KARLSSON**  
QUALITY TIME

Karlsson is a trademark of Present Time  
Present Time/ Almere/ Holland  
[www.karlsson-clocks.com](http://www.karlsson-clocks.com)



**RoHS**

